





Nicht als Entgelt im Sinne der Sozialversicherung... Der Reichsarbeitsminister gibt bekannt, daß Lohnbezüge, die bei Berechnung der Beiträge zur Sozialversicherung außer Ansatz bleiben, nicht als Entgelt im Sinne der Sozialversicherung anzusehen sind.

Einspruchsmöglichkeit gegen betriebliche Geldbußen. Durch eine Aenderung seiner Anordnung Nr. 13 über die Sicherung der Ordnung in den Betrieben hat der Generalbevollmächtigte für den Arbeitsamt folgende Bestimmungen...

Wer wird Anerbe nach einem Adoptivsohn? Z.G.R. Der im Jahre 1938 verstorbene Altbauer A. hatte keine Abkömmlinge und bauernfähige Seitenverwandte, doch anerbenrechtlich genehmigten Uebergabevertrag übertrag er den Erhof kurz vor seinem Tode dem von ihm im Jahre 1920 an Kindesstatt angenommenen, nicht mit ihm blutsverwandten Adoptivsohn Heinrich.

allein die Wände und Decken in den Stallungen und im Keller. Hier sitzen die überwinternden Mücken. Die noch übrig gebliebenen Fliegen werden jedoch nicht etwa als sogenannte „Brotfliegen“ im Winter gehätselt, sondern gleichfalls abgetötet.

Die Landfrau achtet jedoch nicht nur auf Keller und Stall, sondern auch auf den Misthaufen. Hier ist die beliebteste Herberge für die Fliegenbrut. Auch der Mist im Stall wird bevorzugt zur Brut verwendet.

Denkmalswürdige Bauernhöfe. In einer großen Anzahl besonders luftbedrohender Gauen des Reiches hat in den letzten anderthalb Jahren die Forschungsstelle „Deutscher Bauernhof“ im Institut für deutsche Volkskunde im Auftrage von Reichsleiter Rosenberg und in Zusammenarbeit mit dem Reichsamt für das Landvolk eine umfangreiche Bestandsaufnahme denkmalswürdiger Bauernhöfe durchgeführt.

Von A-Z alles numeriert

Das kürzlich erschienene amtliche Verzeichnis der Postleitzahlen versehenen deutschen Postämter enthält annähernd zehntausend Namen. Es wird von niemandem verlangt, daß er den Inhalt der 33 Seiten des „Amtlichen Verzeichnisses der Postämter des Reichspostgebietes“ heraussagen könne.

Blättern wir etwas in diesem lehrreichen und höchst willkommenen Heft der deutschen Reichspost, das nur ganze zehn Reichspfennig kostet. Die meisten Orte in Deutschland fangen mit dem Buchstaben B, G, H, S und W an, die höchste Zahl erreichen die mit S anfangenden. S fällt dreizehnmal in die Spalten. Es folgen B mit elf W mit 9/4, H mit 9 und G mit 8 K mit acht Spalten. Mittleren Umfanges — 4 bis 7 Spalten sind A, D, E, F, L, M, N, O und P. Sehr viel kleiner sind die mit C, T, U, V und Z. Mit X gibt es im ganzen neun Orte, mit Y zwei und mit Z drei: „Ybs, Ybsitz“ und „Ysperr“ (Donau).

Mietgesuche. Studentin sucht nett möbl. heizbares Zimmer. Angeb. unter Nr. 2000 an die Geschäftsstelle des Blattes. Zu tauschen. Angeboten wird: Liliput-Fernglas, Rodenstock, Adion 2 1/2 fach od. schwarze Lackhalbschuhe Gr. 43 und Smokinghemd Gr. 41 gegen großen stabilen Rucksack. Adr. zu erfragen in der Geschäftsstelle des Blattes.

nicht nur bei Fliegenschäden rekonstruiert, sondern auch in seiner unerschöpflichen Mannigfaltigkeit vor Verwitterung bewahrt und unverfälscht kommenden Generationen überliefert werden kann. Damit wurde die Möglichkeit geschaffen, durch den Luftterror vernichtete Bauernhöfe später originalgetreu wieder aufzubauen.

Landwirtschaftliches.

Leimringe an die Obstbäume! Mit dem Leimring wird der Hauptschädling der Obstbäume, der Fraßspanner, wirksam bekämpft. Im Fachsamengang leimt man sich das dazu notwendige Rollenpapier und den Raupenleim. Um jeden Baumstamm wird dann ein Papiergürtel gelegt, aber so, daß ein Ende das andere gut bedeckt.

Für Küche und Haus

Zucker auf „die hohe Kante“ legen! Der Kriegshaushaltsplan hat sich so langsam wieder auf Winter umgestellt. Wohl nur die Vorräte jetzt versorgt in der Kellertiefe und müssen nur noch regelmäßig überwacht

Kohle sparen, aber wie!

Die Wärme im Haus halten! Vermeiden von unnötigen Wärmeverlusten durch richtige Wahl des Wohnraums im Winter, durch Abdichten von Türen, Fenstern usw. Je mehr Wärme durch Wände, Decke und Fußboden eines Raumes, durch Undichtigkeiten an Türen sowie Fenstern verloren geht, desto mehr Wärme muß unser Ofen hergeben, und umso mehr Kohle müssen wir verheizen.

Filmschau

Zentral-Theater Emmendingen. Das Zentral-Theater beginnt am Dienstag, den 12. Dezember wieder mit seinen Vorstellungen. Vorlag und Druck: Druck- und Verlagsgesellschaft „Billicheimer“.

Spiele für Kinder auch „Onkel Doktor“. Lassen Sie Ihre Kinder doch das harmlose Vergnügen „Hand auf's Herz“ spielen. Sie haben es sicher früher auch gern getan. Nur an den richtigen Arznei- und Heilmitteln von Roche sind heute doppelt kostbar und für Kinderhände denkbar ungeeignet. F. Hoffmann-La Roche & Co. AG. Berlin.

und beschlittigt werden, und schon beginnt sich das Jahr für die Speichern von neuem zu drehen. Die erste Etappe auf diesem Weg heißt „Zuckersparkasse“.

Da gibt es Hausfrauen, die mit durchgreifender Energie gleich beim Einkauf sehr sachlich diesen Vorrat beisteilen und damit festsetzen, was in den Wintermonaten jeweils an Zucker verbraucht werden darf.

Rechtliches

Auch bei geringer Berufsbetät.: Invalidentrent bleibt erhalten. Der Reichsarbeitsminister hat schon vor längerer Zeit angeordnet, daß die Entziehung einer wegen Invaldität gewährten Rente während des Krieges ausgeschlossen ist, wenn und solange der Berechtigte noch beschäftigt wird.

Die Wärme im Haus halten!

Die Wärme im Haus halten! Vermeiden von unnötigen Wärmeverlusten durch richtige Wahl des Wohnraums im Winter, durch Abdichten von Türen, Fenstern usw. Je mehr Wärme durch Wände, Decke und Fußboden eines Raumes, durch Undichtigkeiten an Türen sowie Fenstern verloren geht, desto mehr Wärme muß unser Ofen hergeben, und umso mehr Kohle müssen wir verheizen.

Wissen Sie?

Wissen Sie, daß der Begriff Hormone ganz jungen Datums ist und daß es 1904 das erste Mal gelang, ein Hormon, also einen lebenswichtigen körpereigenen Stoff, auf chemischem Wege künstlich herzustellen? Eine Großtat deutscher Forschung.

Breisgauer Nachrichten

Heimatzeitung für den Kreis Emmendingen. Beilagen: „Ratgeber des Landmanns“ u. „Breisgauer Sonntagsblatt“. Emmdingen, Dienstag, 12. Dezember 1944. 79. Jahrgang.

Neuer Großangriff östlich Aachen

Verbissenes Ringen bei Saarlautern - Verstärkte Angriffe zwischen Saargemünd und Hagenau - Harte Abwehrkämpfe im Elsaß - Feindangriffe in Mittelitalien gescheitert

Als zweiter Brennpunkt zeichnete sich der Raum zwischen Saargemünd und Hagenau ab, wo sechs feindliche Divisionen im Angriff stehen. An der Bahnlinie Saargemünd-Hagenau wechselten einige bereits seit Tagen in der Hauptkampflinie liegende Ortschaften mehrmals den Besitzer.

Als zweiter Brennpunkt zeichnete sich der Raum zwischen Saargemünd und Hagenau ab, wo sechs feindliche Divisionen im Angriff stehen. An der Bahnlinie Saargemünd-Hagenau wechselten einige bereits seit Tagen in der Hauptkampflinie liegende Ortschaften mehrmals den Besitzer.

Als zweiter Brennpunkt zeichnete sich der Raum zwischen Saargemünd und Hagenau ab, wo sechs feindliche Divisionen im Angriff stehen. An der Bahnlinie Saargemünd-Hagenau wechselten einige bereits seit Tagen in der Hauptkampflinie liegende Ortschaften mehrmals den Besitzer.

Als zweiter Brennpunkt zeichnete sich der Raum zwischen Saargemünd und Hagenau ab, wo sechs feindliche Divisionen im Angriff stehen. An der Bahnlinie Saargemünd-Hagenau wechselten einige bereits seit Tagen in der Hauptkampflinie liegende Ortschaften mehrmals den Besitzer.

Als zweiter Brennpunkt zeichnete sich der Raum zwischen Saargemünd und Hagenau ab, wo sechs feindliche Divisionen im Angriff stehen. An der Bahnlinie Saargemünd-Hagenau wechselten einige bereits seit Tagen in der Hauptkampflinie liegende Ortschaften mehrmals den Besitzer.

Als zweiter Brennpunkt zeichnete sich der Raum zwischen Saargemünd und Hagenau ab, wo sechs feindliche Divisionen im Angriff stehen. An der Bahnlinie Saargemünd-Hagenau wechselten einige bereits seit Tagen in der Hauptkampflinie liegende Ortschaften mehrmals den Besitzer.

Als zweiter Brennpunkt zeichnete sich der Raum zwischen Saargemünd und Hagenau ab, wo sechs feindliche Divisionen im Angriff stehen. An der Bahnlinie Saargemünd-Hagenau wechselten einige bereits seit Tagen in der Hauptkampflinie liegende Ortschaften mehrmals den Besitzer.

Als zweiter Brennpunkt zeichnete sich der Raum zwischen Saargemünd und Hagenau ab, wo sechs feindliche Divisionen im Angriff stehen. An der Bahnlinie Saargemünd-Hagenau wechselten einige bereits seit Tagen in der Hauptkampflinie liegende Ortschaften mehrmals den Besitzer.

Als zweiter Brennpunkt zeichnete sich der Raum zwischen Saargemünd und Hagenau ab, wo sechs feindliche Divisionen im Angriff stehen. An der Bahnlinie Saargemünd-Hagenau wechselten einige bereits seit Tagen in der Hauptkampflinie liegende Ortschaften mehrmals den Besitzer.

Als zweiter Brennpunkt zeichnete sich der Raum zwischen Saargemünd und Hagenau ab, wo sechs feindliche Divisionen im Angriff stehen. An der Bahnlinie Saargemünd-Hagenau wechselten einige bereits seit Tagen in der Hauptkampflinie liegende Ortschaften mehrmals den Besitzer.

Als zweiter Brennpunkt zeichnete sich der Raum zwischen Saargemünd und Hagenau ab, wo sechs feindliche Divisionen im Angriff stehen. An der Bahnlinie Saargemünd-Hagenau wechselten einige bereits seit Tagen in der Hauptkampflinie liegende Ortschaften mehrmals den Besitzer.

Als zweiter Brennpunkt zeichnete sich der Raum zwischen Saargemünd und Hagenau ab, wo sechs feindliche Divisionen im Angriff stehen. An der Bahnlinie Saargemünd-Hagenau wechselten einige bereits seit Tagen in der Hauptkampflinie liegende Ortschaften mehrmals den Besitzer.

Als zweiter Brennpunkt zeichnete sich der Raum zwischen Saargemünd und Hagenau ab, wo sechs feindliche Divisionen im Angriff stehen. An der Bahnlinie Saargemünd-Hagenau wechselten einige bereits seit Tagen in der Hauptkampflinie liegende Ortschaften mehrmals den Besitzer.

Als zweiter Brennpunkt zeichnete sich der Raum zwischen Saargemünd und Hagenau ab, wo sechs feindliche Divisionen im Angriff stehen. An der Bahnlinie Saargemünd-Hagenau wechselten einige bereits seit Tagen in der Hauptkampflinie liegende Ortschaften mehrmals den Besitzer.

Als zweiter Brennpunkt zeichnete sich der Raum zwischen Saargemünd und Hagenau ab, wo sechs feindliche Divisionen im Angriff stehen. An der Bahnlinie Saargemünd-Hagenau wechselten einige bereits seit Tagen in der Hauptkampflinie liegende Ortschaften mehrmals den Besitzer.

Als zweiter Brennpunkt zeichnete sich der Raum zwischen Saargemünd und Hagenau ab, wo sechs feindliche Divisionen im Angriff stehen. An der Bahnlinie Saargemünd-Hagenau wechselten einige bereits seit Tagen in der Hauptkampflinie liegende Ortschaften mehrmals den Besitzer.

Als zweiter Brennpunkt zeichnete sich der Raum zwischen Saargemünd und Hagenau ab, wo sechs feindliche Divisionen im Angriff stehen. An der Bahnlinie Saargemünd-Hagenau wechselten einige bereits seit Tagen in der Hauptkampflinie liegende Ortschaften mehrmals den Besitzer.

Als zweiter Brennpunkt zeichnete sich der Raum zwischen Saargemünd und Hagenau ab, wo sechs feindliche Divisionen im Angriff stehen. An der Bahnlinie Saargemünd-Hagenau wechselten einige bereits seit Tagen in der Hauptkampflinie liegende Ortschaften mehrmals den Besitzer.



Am Duklapas. Es regnet und schneit ununterbrochen. Bis zum Fuß dieser Anhöhe haben Pferde die schweren Munitionskisten getragen, bis hinunter auf die Bergstellungen müssen die Männer selbst zapfen.

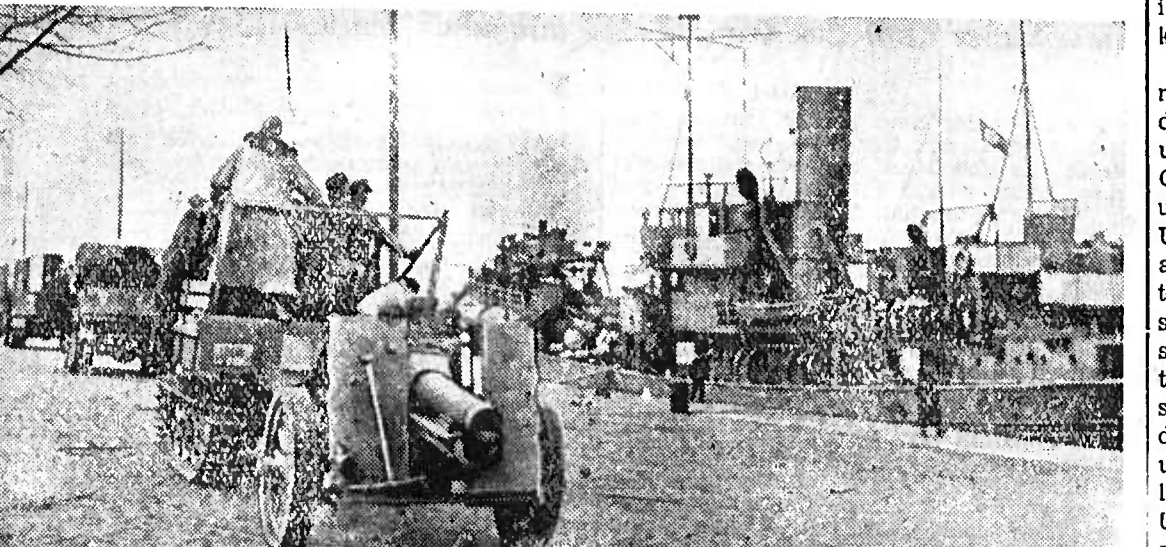
sen Truppen steht eine Heimat, die arbeitet und Waffer schmiedet für die Front und außerdem nicht weniger weterfest und dazu auch bombenfest ist als ihre Kämpfer an der Front. Der Verteidigungskampf um die Existenz und die Zukunft Europas ist jetzt in seine entscheidende Phase getreten.

Als zweiter Brennpunkt zeichnete sich der Raum zwischen Saargemünd und Hagenau ab, wo sechs feindliche Divisionen im Angriff stehen. An der Bahnlinie Saargemünd-Hagenau wechselten einige bereits seit Tagen in der Hauptkampflinie liegende Ortschaften mehrmals den Besitzer.

Als zweiter Brennpunkt zeichnete sich der Raum zwischen Saargemünd und Hagenau ab, wo sechs feindliche Divisionen im Angriff stehen. An der Bahnlinie Saargemünd-Hagenau wechselten einige bereits seit Tagen in der Hauptkampflinie liegende Ortschaften mehrmals den Besitzer.

Als zweiter Brennpunkt zeichnete sich der Raum zwischen Saargemünd und Hagenau ab, wo sechs feindliche Divisionen im Angriff stehen. An der Bahnlinie Saargemünd-Hagenau wechselten einige bereits seit Tagen in der Hauptkampflinie liegende Ortschaften mehrmals den Besitzer.

Als zweiter Brennpunkt zeichnete sich der Raum zwischen Saargemünd und Hagenau ab, wo sechs feindliche Divisionen im Angriff stehen. An der Bahnlinie Saargemünd-Hagenau wechselten einige bereits seit Tagen in der Hauptkampflinie liegende Ortschaften mehrmals den Besitzer.



Sehwere Waffen werden eingeschifft. Pak und Artillerie in einem Hafen Kurlands auf der Fahrt zu den wartenden Schiffen.