

Freiburger Nachrichten

Auflage 7000 Exemplare.

Emmendingen Nr. 8
Freiburg i. Br., den 12. Januar 1912.

Verkundigungsblatt der Stadt Emmendingen.

Wochen-Beilage: Amtliches Verkundigungsblatt des Amtsbezirks Emmendingen und des Amtsgerichtsbezirks Kenzingen, Ratgeber des Landmanns, Freiburger Sonntagsblatt

Verbreitet in den Amtsbezirken Emmendingen (Kenzingen), Breisach, Ottenheim, Waldkirch und am Kaiserstuhl.
Inferationspreis: Die einseitige Verteilung oder deren Raum 15 Pf., bei Streifen Wiederholung entsprechend Rabatt, im Restmonat pro Seite 40 Pf., bei Stück vorbestell 20% Aufschlag. Verteilungsgeld pro Tausend 8 Mark.

Nr. 10 I. Blatt (Evan. Heinholt.) Emmendingen, Freitag, 12. Januar 1912 (Stab. Metabus.) 47. Jahrgang

Das neue Gesetz.

Die „Verordnung waldlicher Weinbänder in Freiburg“ schreibt uns:

Gemäß Kaiserlicher Verordnung vom 24. Mai 1911 tritt am 1. April 1912 die neue, Maß- und Gewichtordnung vom 30. Mai 1908 in Kraft. Es ist daher für alle diejenigen, welche Trauben und Wein kaufen und verkaufen, von Wichtigkeit, mit den einschlägigen Bestimmungen jetzt schon vertraut zu sein. — Die auf den Wein- und Traubenverkauf bezüglichen Paragraphen des neuen Gesetzes lauten wörtlich, bezim. im Auszug: § 1 und 3. Die Grundregeln des Gewichtes und des Maßes sind das Kilogramm und das Liter.

§ 2. Zum Messen und Wägen im öffentlichen Verkehr, sofern dadurch der Umfang von Leistungen bestimmt werden soll, dürfen nur geeichte Maße, Gewichte und Wagen angewendet und benutzt gehalten werden. Im öffentlichen Verkehr gehört der Verkauf von Wein auch dann, wenn er nicht in offenen Verkaufsstellen stattfindet.

§ 3. Im öffentlichen und im privaten Verkehr dürfen keine falschen Waagen verwendet werden, welche auf ihren Mauminhalt gerichtet sind. Eine Ausnahme findet bezüglich des öffentlichen Verkehrs in auswärtigen Orten, in denen keine Waagen vorhanden sind, für den Verkauf von Wein im Kleinhandel, wenn der Verkäufer sich verpflichtet, die Waagen vor dem Verkauf zu geeichen lassen und die Waagen nach dem Verkauf zu geeichen lassen. Die Waagen müssen nach dem Verkauf geeicht sein und die Waagen nach dem Verkauf geeicht sein.

§ 4. Die Waagen müssen nach dem Verkauf geeicht sein und die Waagen nach dem Verkauf geeicht sein. Die Waagen müssen nach dem Verkauf geeicht sein und die Waagen nach dem Verkauf geeicht sein.

§ 5. Die Waagen müssen nach dem Verkauf geeicht sein und die Waagen nach dem Verkauf geeicht sein. Die Waagen müssen nach dem Verkauf geeicht sein und die Waagen nach dem Verkauf geeicht sein.

§ 6. Die Waagen müssen nach dem Verkauf geeicht sein und die Waagen nach dem Verkauf geeicht sein. Die Waagen müssen nach dem Verkauf geeicht sein und die Waagen nach dem Verkauf geeicht sein.

§ 7. Die Waagen müssen nach dem Verkauf geeicht sein und die Waagen nach dem Verkauf geeicht sein. Die Waagen müssen nach dem Verkauf geeicht sein und die Waagen nach dem Verkauf geeicht sein.

§ 8. Die Waagen müssen nach dem Verkauf geeicht sein und die Waagen nach dem Verkauf geeicht sein. Die Waagen müssen nach dem Verkauf geeicht sein und die Waagen nach dem Verkauf geeicht sein.

§ 9. Die Waagen müssen nach dem Verkauf geeicht sein und die Waagen nach dem Verkauf geeicht sein. Die Waagen müssen nach dem Verkauf geeicht sein und die Waagen nach dem Verkauf geeicht sein.

Die Waagen müssen nach dem Verkauf geeicht sein und die Waagen nach dem Verkauf geeicht sein. Die Waagen müssen nach dem Verkauf geeicht sein und die Waagen nach dem Verkauf geeicht sein.

Die Waagen müssen nach dem Verkauf geeicht sein und die Waagen nach dem Verkauf geeicht sein. Die Waagen müssen nach dem Verkauf geeicht sein und die Waagen nach dem Verkauf geeicht sein.

Die Waagen müssen nach dem Verkauf geeicht sein und die Waagen nach dem Verkauf geeicht sein. Die Waagen müssen nach dem Verkauf geeicht sein und die Waagen nach dem Verkauf geeicht sein.

Die Waagen müssen nach dem Verkauf geeicht sein und die Waagen nach dem Verkauf geeicht sein. Die Waagen müssen nach dem Verkauf geeicht sein und die Waagen nach dem Verkauf geeicht sein.

Die Waagen müssen nach dem Verkauf geeicht sein und die Waagen nach dem Verkauf geeicht sein. Die Waagen müssen nach dem Verkauf geeicht sein und die Waagen nach dem Verkauf geeicht sein.

Die Waagen müssen nach dem Verkauf geeicht sein und die Waagen nach dem Verkauf geeicht sein. Die Waagen müssen nach dem Verkauf geeicht sein und die Waagen nach dem Verkauf geeicht sein.

Die Waagen müssen nach dem Verkauf geeicht sein und die Waagen nach dem Verkauf geeicht sein. Die Waagen müssen nach dem Verkauf geeicht sein und die Waagen nach dem Verkauf geeicht sein.

Die Waagen müssen nach dem Verkauf geeicht sein und die Waagen nach dem Verkauf geeicht sein. Die Waagen müssen nach dem Verkauf geeicht sein und die Waagen nach dem Verkauf geeicht sein.

Die Waagen müssen nach dem Verkauf geeicht sein und die Waagen nach dem Verkauf geeicht sein. Die Waagen müssen nach dem Verkauf geeicht sein und die Waagen nach dem Verkauf geeicht sein.

Die Waagen müssen nach dem Verkauf geeicht sein und die Waagen nach dem Verkauf geeicht sein. Die Waagen müssen nach dem Verkauf geeicht sein und die Waagen nach dem Verkauf geeicht sein.

Die Waagen müssen nach dem Verkauf geeicht sein und die Waagen nach dem Verkauf geeicht sein. Die Waagen müssen nach dem Verkauf geeicht sein und die Waagen nach dem Verkauf geeicht sein.

Die Waagen müssen nach dem Verkauf geeicht sein und die Waagen nach dem Verkauf geeicht sein. Die Waagen müssen nach dem Verkauf geeicht sein und die Waagen nach dem Verkauf geeicht sein.

Die Waagen müssen nach dem Verkauf geeicht sein und die Waagen nach dem Verkauf geeicht sein. Die Waagen müssen nach dem Verkauf geeicht sein und die Waagen nach dem Verkauf geeicht sein.

Die Waagen müssen nach dem Verkauf geeicht sein und die Waagen nach dem Verkauf geeicht sein. Die Waagen müssen nach dem Verkauf geeicht sein und die Waagen nach dem Verkauf geeicht sein.

Die Waagen müssen nach dem Verkauf geeicht sein und die Waagen nach dem Verkauf geeicht sein. Die Waagen müssen nach dem Verkauf geeicht sein und die Waagen nach dem Verkauf geeicht sein.

Die Waagen müssen nach dem Verkauf geeicht sein und die Waagen nach dem Verkauf geeicht sein. Die Waagen müssen nach dem Verkauf geeicht sein und die Waagen nach dem Verkauf geeicht sein.

Die Waagen müssen nach dem Verkauf geeicht sein und die Waagen nach dem Verkauf geeicht sein. Die Waagen müssen nach dem Verkauf geeicht sein und die Waagen nach dem Verkauf geeicht sein.

Die Waagen müssen nach dem Verkauf geeicht sein und die Waagen nach dem Verkauf geeicht sein. Die Waagen müssen nach dem Verkauf geeicht sein und die Waagen nach dem Verkauf geeicht sein.

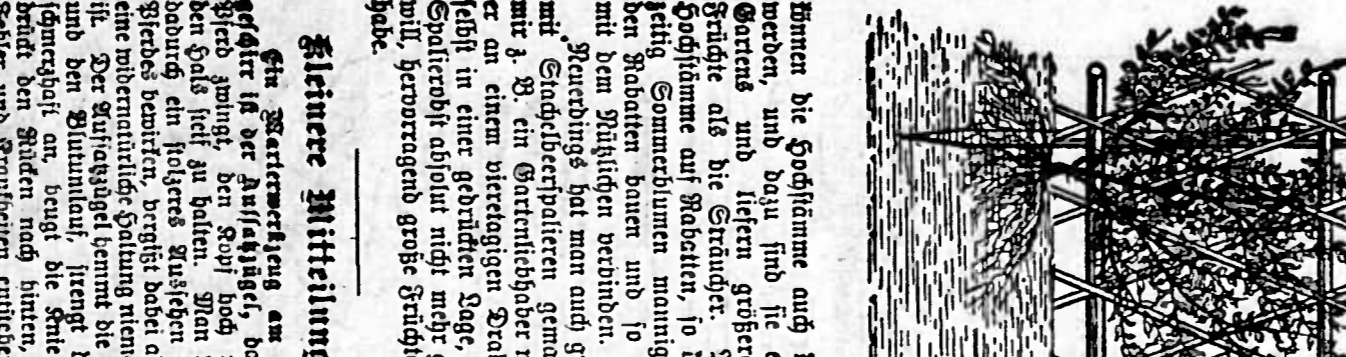
Die Waagen müssen nach dem Verkauf geeicht sein und die Waagen nach dem Verkauf geeicht sein. Die Waagen müssen nach dem Verkauf geeicht sein und die Waagen nach dem Verkauf geeicht sein.

Die Waagen müssen nach dem Verkauf geeicht sein und die Waagen nach dem Verkauf geeicht sein. Die Waagen müssen nach dem Verkauf geeicht sein und die Waagen nach dem Verkauf geeicht sein.



Ein Querschnitt durch einen Baumstamm.

Ein Querschnitt durch einen Baumstamm zeigt die verschiedenen Schichten des Holzes. In der Mitte befindet sich das Mark, gefolgt vom Markstrahl, dem Splintholz und dem Kernholz. Das Splintholz ist das jüngere Holz, das sich in den letzten Jahren gebildet hat, während das Kernholz das ältere Holz ist, das sich vor Jahren gebildet hat. Die verschiedenen Schichten des Holzes haben unterschiedliche Eigenschaften und sind für die Stabilität und Festigkeit des Baums wichtig.



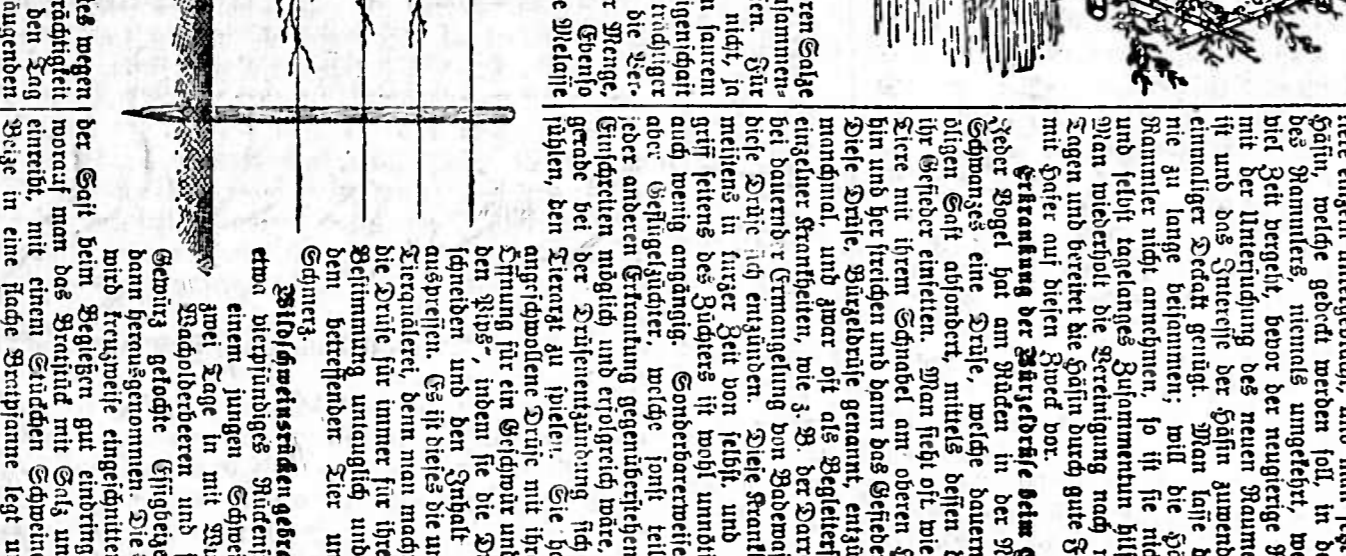
Ein Querschnitt durch einen Baumstamm.

Ein Querschnitt durch einen Baumstamm zeigt die verschiedenen Schichten des Holzes. In der Mitte befindet sich das Mark, gefolgt vom Markstrahl, dem Splintholz und dem Kernholz. Das Splintholz ist das jüngere Holz, das sich in den letzten Jahren gebildet hat, während das Kernholz das ältere Holz ist, das sich vor Jahren gebildet hat. Die verschiedenen Schichten des Holzes haben unterschiedliche Eigenschaften und sind für die Stabilität und Festigkeit des Baums wichtig.



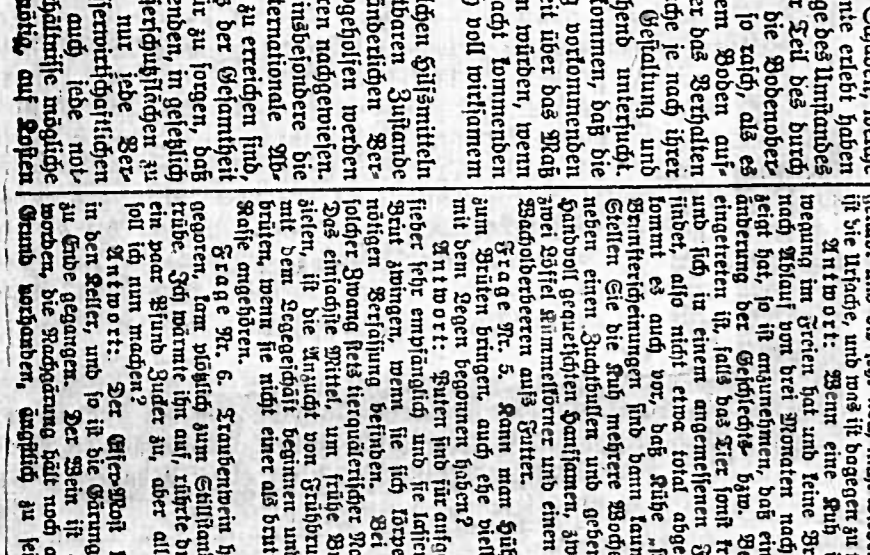
Ein Querschnitt durch einen Baumstamm.

Ein Querschnitt durch einen Baumstamm zeigt die verschiedenen Schichten des Holzes. In der Mitte befindet sich das Mark, gefolgt vom Markstrahl, dem Splintholz und dem Kernholz. Das Splintholz ist das jüngere Holz, das sich in den letzten Jahren gebildet hat, während das Kernholz das ältere Holz ist, das sich vor Jahren gebildet hat. Die verschiedenen Schichten des Holzes haben unterschiedliche Eigenschaften und sind für die Stabilität und Festigkeit des Baums wichtig.



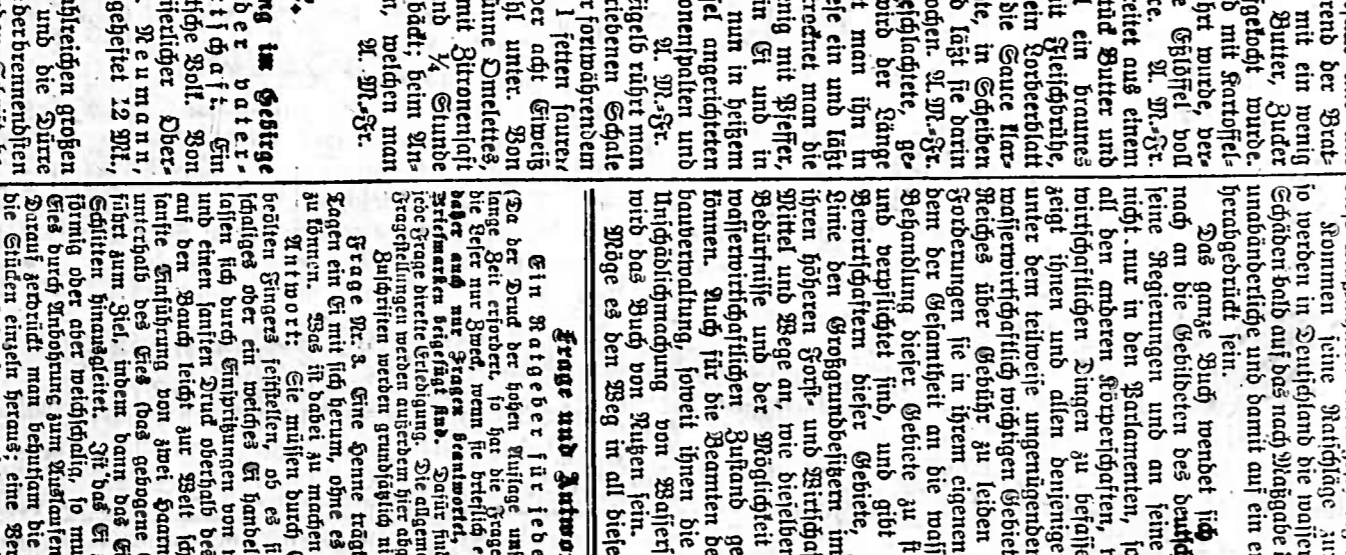
Ein Querschnitt durch einen Baumstamm.

Ein Querschnitt durch einen Baumstamm zeigt die verschiedenen Schichten des Holzes. In der Mitte befindet sich das Mark, gefolgt vom Markstrahl, dem Splintholz und dem Kernholz. Das Splintholz ist das jüngere Holz, das sich in den letzten Jahren gebildet hat, während das Kernholz das ältere Holz ist, das sich vor Jahren gebildet hat. Die verschiedenen Schichten des Holzes haben unterschiedliche Eigenschaften und sind für die Stabilität und Festigkeit des Baums wichtig.



Ein Querschnitt durch einen Baumstamm.

Ein Querschnitt durch einen Baumstamm zeigt die verschiedenen Schichten des Holzes. In der Mitte befindet sich das Mark, gefolgt vom Markstrahl, dem Splintholz und dem Kernholz. Das Splintholz ist das jüngere Holz, das sich in den letzten Jahren gebildet hat, während das Kernholz das ältere Holz ist, das sich vor Jahren gebildet hat. Die verschiedenen Schichten des Holzes haben unterschiedliche Eigenschaften und sind für die Stabilität und Festigkeit des Baums wichtig.



Ein Querschnitt durch einen Baumstamm.

Ein Querschnitt durch einen Baumstamm zeigt die verschiedenen Schichten des Holzes. In der Mitte befindet sich das Mark, gefolgt vom Markstrahl, dem Splintholz und dem Kernholz. Das Splintholz ist das jüngere Holz, das sich in den letzten Jahren gebildet hat, während das Kernholz das ältere Holz ist, das sich vor Jahren gebildet hat. Die verschiedenen Schichten des Holzes haben unterschiedliche Eigenschaften und sind für die Stabilität und Festigkeit des Baums wichtig.

Ein Querschnitt durch einen Baumstamm zeigt die verschiedenen Schichten des Holzes. In der Mitte befindet sich das Mark, gefolgt vom Markstrahl, dem Splintholz und dem Kernholz. Das Splintholz ist das jüngere Holz, das sich in den letzten Jahren gebildet hat, während das Kernholz das ältere Holz ist, das sich vor Jahren gebildet hat. Die verschiedenen Schichten des Holzes haben unterschiedliche Eigenschaften und sind für die Stabilität und Festigkeit des Baums wichtig.

Ein Querschnitt durch einen Baumstamm zeigt die verschiedenen Schichten des Holzes. In der Mitte befindet sich das Mark, gefolgt vom Markstrahl, dem Splintholz und dem Kernholz. Das Splintholz ist das jüngere Holz, das sich in den letzten Jahren gebildet hat, während das Kernholz das ältere Holz ist, das sich vor Jahren gebildet hat. Die verschiedenen Schichten des Holzes haben unterschiedliche Eigenschaften und sind für die Stabilität und Festigkeit des Baums wichtig.

Freisgauer Nachrichten



Auflage 7000 Exemplare.

Telegraphen-Adresse:
Dötter, Emmendingen

Verlagspreis: 20 Pf. pro Quartal
Einnahme: 20 Pf. pro Quartal

Verkaufsstelle: Buchhandlung der Stadt Emmendingen

Wochen-Beilage: Amtliches Verordnungsblatt des Amtsbezirks Emmendingen und des Amtsgerichtsbezirks Kenzingen, Herausgeber des Landmanns, Freisgauer Sonntagblatt

Verbreitet in den Amtsbezirken Emmendingen (Kenzingen), Freisach, Ettenheim, Waldkirch und am Kaiserstuhl.

Ar. 11 I. Blatt (Eben- u. G. 1. Blatt) Emmendingen, Samstag, 13. Januar 1912 (Ausg.: G. 1. Blatt) 47. Jahrgang

Die Reichstagswahlen.

Berlin, 12. Jan. 11 Uhr nachts. Bis zur Stunde läßt sich der im Reich durch die ganze Wahl gehende Zug noch nicht feststellen, abgesehen davon, daß die Sozialdemokraten Fortschritte machen. Diesem aber kann schon jetzt gesagt werden, daß diese Fortschritte nicht übermäßig sind. Es scheint, daß sich das Bürgertum aller Schattierungen verhältnismäßig gut hält. Von hervorragenden Parlamentariern ist ebenfalls ausgefallen nur Raumann. Es gelangt in seinem Wahlkreis Helldorn ein Wähler mit dem Sozialdemokraten in Stichwahl. Aus diesen Verlauten bisher nur, daß Herr von Oberburg mit dem Sozialdemokraten in Stichwahl kommt. In der Stichwahl wird er vermutlich liegen. Ueber das Schicksal der übrigen Parteiführer ist noch nichts bekannt. In Breslau ist Edmund Bernstein gewählt und der Konserervative verdrängt. In Königsberg wurde der Sozialdemokrat Haase gewählt.

In Berlin:
Berlin 2: Fischer (Soz.) gewählt.
Berlin 3: Baumhoff (Soz.) gewählt.
Berlin 4: Büchner (Soz.) gewählt.
Berlin 5: Schmidt (Soz.) gewählt.
Berlin 6: Rebebour (Soz.) gewählt.
Berlin 6: Stabighagen (Soz.) gewählt.
Berlin-Wilm: Stichwahl zwischen Kampf (fr. Wp.) und Dillweil (Soz.)

Breslau 12: Graf von Oppersdorff (Zentrum) gewählt.
Gießen-Grünberg: Werner (Wirtsch. Vgg.) 8566, Erkelens (fortsch. Wp.) 6939, Beckmann (Soz.) 7910 Stimmen. Stichwahl zwischen Werner und Beckmann.
Freiburg-Brühl: Busch (Soz.) 4756, Straß (natf.) 4264, Feuchtinger (fr. Wp.) 1417, Schröder (fr. Wp.) 1265 Stimmen. Stichwahl zwischen Busch und Straß.
Münster: Dabbs (Soz.) 17267, Wollhaus (fr. Wp.) 8504, Dr. Keller (natf.) 7100 Stimmen. Dabbs (Soz.) gewählt.

Die Reichstagswahlen in Baden.

Wahlkreis	Kandidaten	Partei	Abgegebene Stimmen	Wahlresultat
1. Ronstang-Neudorf	Herrmannsweiler Grubbe, Eugen Herrmannsweiler Grubbe, Eugen	Nationalliberal	11 807	8 470
		Sozialdemokrat	14 528	14 802
2. Donaueschingen	Reichmann Dr. E. Rombach Reichmann Dr. E. Rombach	Nationalliberal	9 398	9 921
		Sozialdemokrat	11 885	11 886
3. Waldshut-Säckingen	Reichmann Dr. E. Rombach Reichmann Dr. E. Rombach	Nationalliberal	6 908	7 780
		Sozialdemokrat	13 452	13 448
4. Breisach-Mühlheim-Brühl	Reichmann Dr. E. Rombach Reichmann Dr. E. Rombach	Nationalliberal	9 099	7 740
		Sozialdemokrat	5 007	6 098
5. Freiburg-Emmendingen-Waldkirch	Prof. Dr. v. Schabus-Gruber Prof. Dr. v. Schabus-Gruber	Fortfchr. Volksp.	10 641	10 389
		Sozialdemokrat	13 452	13 448
6. Lahr-Ettenheim	Herrmannsweiler Grubbe, Eugen Herrmannsweiler Grubbe, Eugen	Fortfchr. Volksp.	7 004	7 308
		Sozialdemokrat	12 024	11 498
7. Offenburg-Heßler	Herrmannsweiler Grubbe, Eugen Herrmannsweiler Grubbe, Eugen	Nationalliberal	8 888	8 734
		Sozialdemokrat	11 687	11 849
8. Rastatt-Baden	Herrmannsweiler Grubbe, Eugen Herrmannsweiler Grubbe, Eugen	Nationalliberal	15 291	8 804
		Sozialdemokrat	8 297	15 986
9. Forstheim-Brühl	Herrmannsweiler Grubbe, Eugen Herrmannsweiler Grubbe, Eugen	Nationalliberal	19 948	12 421
		Sozialdemokrat	19 836	8 806
10. Karlsruhe-Brühl	Herrmannsweiler Grubbe, Eugen Herrmannsweiler Grubbe, Eugen	Fortfchr. Volkspartei	18 456	11 425
		Sozialdemokrat	16 061	9 064
11. Mannheim-Weinheim	Herrmannsweiler Grubbe, Eugen Herrmannsweiler Grubbe, Eugen	Nationalliberal	16 061	17 471
		Sozialdemokrat	31 711	8 842
12. Heidelberg-Oberstadt	Herrmannsweiler Grubbe, Eugen Herrmannsweiler Grubbe, Eugen	Nationalliberal	12 187	8 608
		Sozialdemokrat	8 140	8 450
13. Bretten-Sinsheim	Herrmannsweiler Grubbe, Eugen Herrmannsweiler Grubbe, Eugen	Nationalliberal	6 747	7 791
		Sozialdemokrat	4 489	6 988
14. Tauberhofsheim	Herrmannsweiler Grubbe, Eugen Herrmannsweiler Grubbe, Eugen	Nationalliberal	4 008	6 129
		Sozialdemokrat	1 844	6 880

Abrechnung der Kriegskosten

Die Abrechnung der Kriegskosten ist ein sehr wichtiger Punkt, der in der letzten Zeit immer mehr in den Vordergrund tritt. Die Regierung hat sich verpflichtet, die Kriegskosten vollständig zu decken. Dies ist eine große Aufgabe, die nicht ohne Weiteres gelöst werden kann. Die Regierung muss sich für die Deckung dieser Kosten Gedanken machen. Die Kriegskosten sind sehr hoch und werden in den nächsten Jahren weiter ansteigen. Die Regierung muss sich für die Deckung dieser Kosten Gedanken machen. Die Kriegskosten sind sehr hoch und werden in den nächsten Jahren weiter ansteigen. Die Regierung muss sich für die Deckung dieser Kosten Gedanken machen.

Die Bedingungen des Seerates

Die Bedingungen des Seerates sind ein wichtiger Punkt, der in der letzten Zeit immer mehr in den Vordergrund tritt. Die Regierung hat sich verpflichtet, die Kriegskosten vollständig zu decken. Dies ist eine große Aufgabe, die nicht ohne Weiteres gelöst werden kann. Die Regierung muss sich für die Deckung dieser Kosten Gedanken machen. Die Kriegskosten sind sehr hoch und werden in den nächsten Jahren weiter ansteigen. Die Regierung muss sich für die Deckung dieser Kosten Gedanken machen.

Literarische Eingänge

Die literarischen Eingänge sind ein wichtiger Punkt, der in der letzten Zeit immer mehr in den Vordergrund tritt. Die Regierung hat sich verpflichtet, die Kriegskosten vollständig zu decken. Dies ist eine große Aufgabe, die nicht ohne Weiteres gelöst werden kann. Die Regierung muss sich für die Deckung dieser Kosten Gedanken machen. Die Kriegskosten sind sehr hoch und werden in den nächsten Jahren weiter ansteigen. Die Regierung muss sich für die Deckung dieser Kosten Gedanken machen.

Bau- und Holzwerkzeuge

Die Gemeinde Mühlwieser versteigert an nachbenannten Tagen, jeweils vormittags 10 Uhr anfangend, nachfolgende Holz:

- Am Montag, den 15. Januar 1912 im Dist. 1 Bruberg: 7 Eichen 1. bis 5. Klasse, 7 Buchen 8. u. 4. Klasse, 233 Tannenstämme 1. bis 6. Klasse, 5 tannene Abchnitte 1., 24 u. 2. u. 40 3. Klasse sowie 21 St. Bauflangen 1. und 24 2. Klasse und 20 Stk. Baumplättel.
- Am Dienstag, den 16. Januar 1912 im Dist. 2 Densberg: 67 Eichenstämme 3. bis 6. Klasse, 4 Buchenstämme 3. bis 5. Klasse, 100 Tannenstämme 1. bis 6. Klasse, 1 tannener Abchnitt 1., 20 u. 2. und 6 3. Klasse.
- Am Mittwoch, den 17. Januar 1912 im Dist. 2 Densberg: 73 Eichenstämme 3. bis 6. Klasse, 4 Buchenstämme 3. und 4. Klasse, 86 Tannenstämme 1. bis 6. Klasse, 17 tannene Abchnitte 1., 33 u. 2. und 23 3. Klasse.

Die Zusammenkunft ist am ersten Tage im Dist. 1 im Bruberg im Waldhain, am zweiten und dritten Tage im Dist. 2 jeweils auf der Gemarkung Mühlwieser, den 3. Januar 1912.

Der Gemeinderat. Belle, Kallstr.

Die unterzeichneten Inhaber von Musikwergandlungen

haben vereinbart, an allen Sonntagen und gesetzlichen Feiertagen ihre Geschäfte vollständig geschlossen zu halten, ausser im Dezember.

Freiburg i. Br. im Januar 1912.

Karl Lehmpfuhl Richard Pauls
Max Liebers Adolf Romer
Mohr & Schlander Carl Ruckmich

Künstliche Zähne

Zahnziehen
Plombieren
schmerzlos

Telephon 150

E. Peter, Dentist

Emmendingen.

Bereitschaft von 8-8 Uhr. Sonntags von 9-9 Uhr

Stammholzverkfeigerung

Die Gemeinde Holzhausen versteigert am Dienstag, 16. d. M., nachmittags 1/2 11 Uhr anfangend, im Obhölzschlag 48 Eichen, 76 Eichen, 3 Buchen u. 2 Pappel.

Der Gemeinderat.

Heizt

Union

Braunkohlen-Brikets

Erhältlich in fast sämtlichen Kohlenhandlungen.

Die Gesangsprobe

braucht nicht anzufassen, wenn Sie sich angezogen haben. Die Gesangsprobe ist ein sehr wichtiger Punkt, der in der letzten Zeit immer mehr in den Vordergrund tritt. Die Regierung hat sich verpflichtet, die Kriegskosten vollständig zu decken. Dies ist eine große Aufgabe, die nicht ohne Weiteres gelöst werden kann. Die Regierung muss sich für die Deckung dieser Kosten Gedanken machen. Die Kriegskosten sind sehr hoch und werden in den nächsten Jahren weiter ansteigen. Die Regierung muss sich für die Deckung dieser Kosten Gedanken machen.

20 Jahre Krebs-Treff!

Solange es noch eine unzählige Menge Leute ihre Stiefel mit Krebs-Treff schmieren und alle, die es kennen, sind davon überzeugt, daß es kein besseres Schutzmittel gibt als dieses. Keine nasse Kasse, keine harte Stiefel, das Leder hält länger. Man erspart sich vielfach Erkältungen.

Rheumatismus

Solange es noch eine unzählige Menge Leute ihre Stiefel mit Krebs-Treff schmieren und alle, die es kennen, sind davon überzeugt, daß es kein besseres Schutzmittel gibt als dieses. Keine nasse Kasse, keine harte Stiefel, das Leder hält länger. Man erspart sich vielfach Erkältungen.

Treu Ringe

in allen Preislagen.

J. Seilnacht

Uhrmacher,
Uhren und Goldwaren

Freiburg i. Baden
7 Eisenbahnstrasse 7